

LA LOQUE AMERICAINE

Formation SANITAIRE du SAVO: Édition 2023

Formateur: M.AME TSA

Description:

La loque américaine est certainement la plus dévastatrice

Maladie contagieuse du Couvain

- Catégorie D+E à déclaration obligatoire

Agent causal : bacille **Paenibacillus larvae**, découvert en 1904 à New York par White d'où le nom de loque américaine.

Touche les trois castes (reine, mâles, ouvrières)

Infection d'abord latente, les premiers signes apparaissent en 15/20 jours

- forme végétative durant la période de croissance et de multiplication
- forme de résistance avec les spores

Les spores

Les larves mortes et les écailles contiennent des millions de spores

Très résistantes , vecteur de propagation de la maladie

Persistance 40 ans dans le sol

Détruites par chaleur sèche à 130 °

Résistent aux UV et à la fermentation

Les signes cliniques

Affaiblissement de la colonie
Forte odeur (colle néoprène, les pieds)
Larves affaissées, filantes,
Couleur jaune puis brunâtre

Couvain en bonne santé

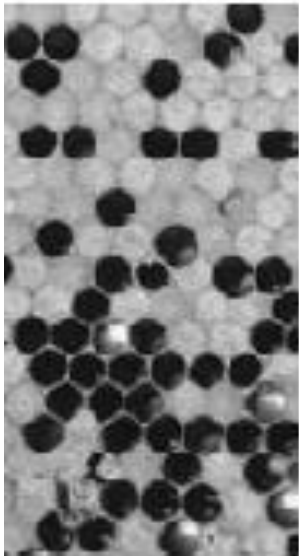


Couvain malade en mosaïque larve filante

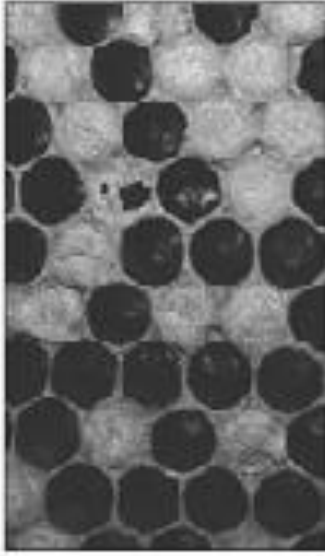


Diagnostic:

Couvain
en
mosaïque



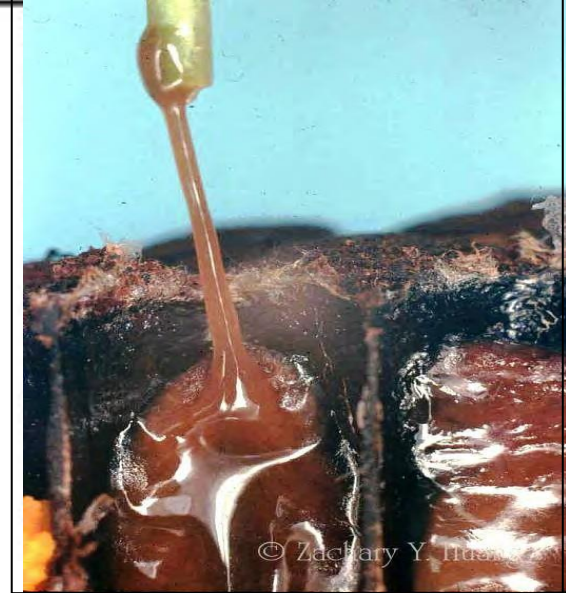
Opercules
affaissés,
foncés,
troués.



Forte
odeur



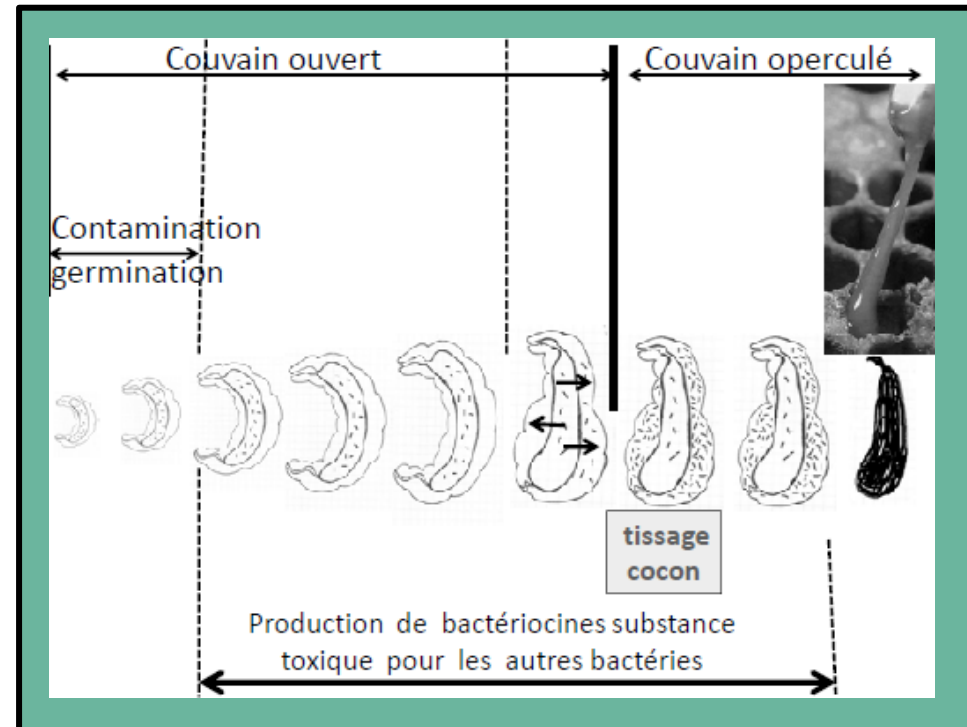
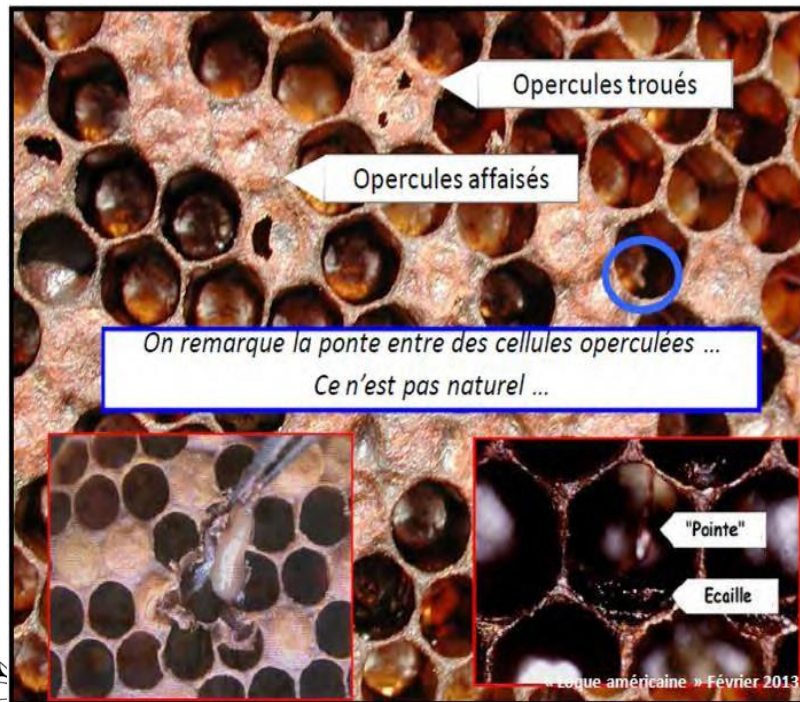
Larves en
décomposition
test de l'allumette
test de viscosité



© Zachary Y. Huskins

Développement de la maladie:

- **Larves d'abeilles < 2 jours sont les plus sensibles**
- Infection véhiculée par la nourriture
- les spores arrivent dans le tube digestif.
- après germination dans l'intestin les bacilles **passent dans l'hémolymphe** entraînant une infection généralisée (septicémie) et mort de la prénymphe avant operculation.



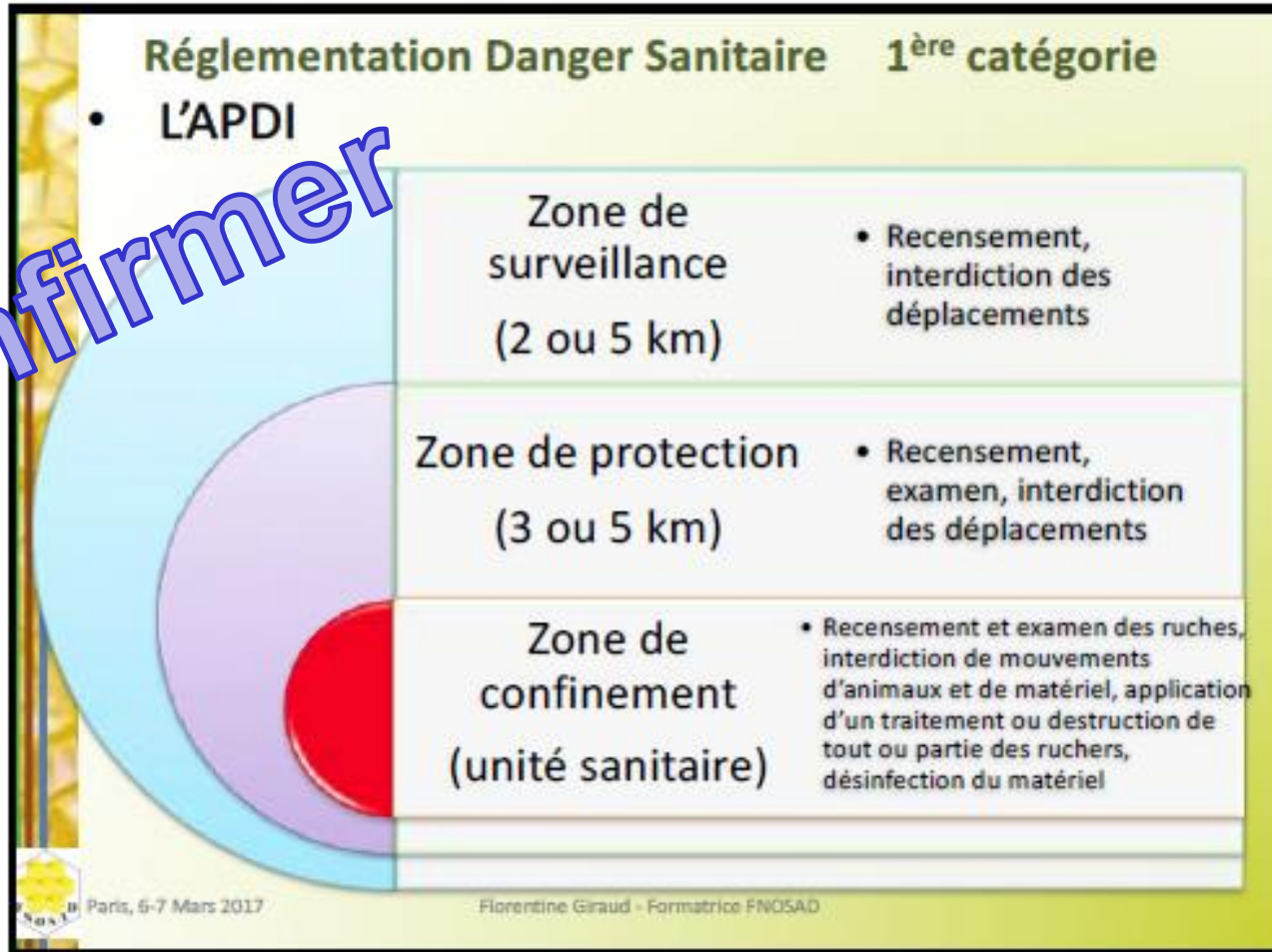
Conduite à tenir :

- Prévenir le Technicien Sanitaire Apicole local ou le vétérinaire conseil.
- Celui-ci effectuera la diagnose:
 - Tests et prélèvements envoyés à un laboratoire qui confirmera ou non la maladie.
 - Signalement à la DDCSPP (par l'apiculteur).
 - DDCSPP enverra son vétérinaire... (à confirmer nouvelle LSA?)
 - ADPI si confirmé. ... (à confirmer nouvelle LSA?)
- Moins de 20/30 cellules loqueuses avec une **colonie forte on transvase.**
- **Les colonies plus atteintes sont asphyxiées et brûlées.**
- **Les cadres contaminés sont brûlés,**
- La ruche et le matériel d'intervention sont désinfectés.



DelecroixDidier © # 2013

ADPI : Arrêté Préfectoral de Déclaration d'Infection



On considère qu'un rucher est indemne de loque américaine après 2 années sans signes cliniques.

Prévention:

- échanger 1/3 des cadres chaque année
- Nettoyer les outils entre deux ruchers si suspicion:
 - lève cadre (gratter + chalumeau ou dans l'enfumeur)
 - gants (gratter la propolis, désinfecter javel)
 - enfumeur (débistrer et bruler au chalumeau)
 - Tenue et voile à laver
 - Le lavage des mains même au savon ne suffit pas
- Contamination verticale par une reine contaminée, en changer.
- Contamination horizontale par les nourrices et mâles.
- Visiter les colonies avant de les déplacer ou de les vendre
- Si colonie morte, vérifier qu'il n'y a pas d'écaillés dans les cellules et que la cause n'est pas la L.A.
- Attention aux achats d'essaims ou de colonies sans garanties.
- Tenir à jour le registre d'élevage.

Traitement de la loque américaine:

- Les traitements par antibiotiques sont interdits depuis 2003 (voir protocole du 7 janvier 2005).
- Le traitement passe par des techniques apicoles
- Le principal axe vise les causes favorisantes et notamment les carences en protéines.
- Un apport alimentaire
- Remèrer avec une souche de reines présentant un bon comportement hygiénique.
- Prévention: échanger 1/3 des cadres chaque année

Définitions

Dans arrêté du 23/12/2009 consolidé le 8 mai 2010 on entend par:

Rucher suspect: rucher dans lequel un ou plusieurs colonies(s) présente(nt) des signes permettant de suspecter une maladie contagieuse

Rucher infecté ou infesté: un rucher dans lequel la présence d'une maladie contagieuse est confirmée par un labo agréé au moyen d'une méthode officielle sur au moins une ruche.

Zone de confinement: Englobe l'ensemble des ruches d'un rucher infecté ou infesté, dans lequel des mesures de lutte sont mises en place afin d'éviter la propagation de la maladie.

MERCI DE VOTRE ATTENTION